



**CPC 2026**  
CONGRESSO PORTUGUÊS DE CARDIOLOGIA

REGRAS  
PARA APRESENTAÇÕES  
INFORMAÇÃO PARA  
PALESTRANTES  
E MODERADORES



## ORIENTAÇÕES PARA ENVIO DAS APRESENTAÇÕES

### ENVIO ANTECIPADO:

Deverá enviar a sua apresentação até às **23h00 do dia 10 de abril para o e-mail [slidedesk@congressocpc.pt](mailto:slidedesk@congressocpc.pt)**. Este e-mail é exclusivo para o envio de apresentações.

### VERIFICAÇÃO ANTES DO ENVIO:

Antes de enviar, certifique-se de que a sua apresentação está completa, com as imagens e vídeos corretamente integrados, e que a formatação está conforme o desejado, para evitar imprevistos.

### ENVIO NO DIA DO EVENTO:

Caso não seja possível enviar a apresentação com antecedência, poderá entregá-la **no Slide Desk do congresso até 2 horas antes da sua apresentação**. A apresentação será testada para garantir que a formatação (tipos de letra, imagens, vídeos, etc.) está conforme o desejado.

### PARTICIPAÇÃO INTERNACIONAL:

Nas sessões com participação de convidados internacionais, deverá ser utilizada a língua inglesa (slides e apresentação).

### FORMATOS PERMITIDOS:

Utilize **PowerPoint** para criar a sua apresentação.  
Não são permitidas apresentações em formato PDF.

### O slide final deverá ter o título “Conclusões”.

Quando faltarem 30 segundos para o final do tempo estipulado, a apresentação passará automaticamente para esse slide. Esgotado o tempo, a imagem será desligada.

### INTERATIVIDADE COM A AUDIÊNCIA:

Para aumentar a interatividade, **poderá ser utilizado o sistema de televoto do congresso**, através da App. Inclua 1-2 perguntas de escolha múltipla, com 4 alíneas, para que a audiência possa votar. Estas questões devem ser enviadas antecipadamente para [slidedesk@congressocpc.pt](mailto:slidedesk@congressocpc.pt), indicando o seu módulo e palestra.

**Caso utilize televoto, deverá prever aproximadamente 1 minuto por cada pergunta para o respetivo processo de votação e discussão.**

**DOWNLOAD DO *TEMPLATE* DE APRESENTAÇÃO**

## ORIENTAÇÕES GERAIS PARA O DIA DA APRESENTAÇÃO

### **SLIDE DESK:**

Pedimos que, no dia da sua apresentação, passe no *Slide Desk* com a devida antecedência (preferencialmente **pelo menos 30 minutos antes da sua apresentação**) para certificar-se de que tudo está de acordo com o que preparou (tipos de letra, imagens, vídeos).

### **AUTORIZAÇÃO DE DIVULGAÇÃO:**

No *Slide Desk*, será solicitada autorização para disponibilizar a apresentação no site do CPC 2026 e na plataforma SPC 365.

### **CHEGADA À SALA:**

Chegue **20 minutos antes da sua sessão à sala onde vai fazer a sua apresentação** para receber um *briefing* sobre as orientações da sessão e para que o microfone seja colocado (não haverá púlpito).

## DURANTE A APRESENTAÇÃO

### **GESTÃO DO TEMPO:**

Para evitar atrasos no programa, **cerca de 1 minuto antes do final previsto para a palestra, será tocada uma música de fundo e as luzes da sala oscilarão suavemente. Saberá assim que o seu tempo disponível está prestes a terminar. Não espere por indicações dos moderadores para terminar a sua apresentação.**

**Quando faltarem 30 segundos para o final do tempo estipulado, a apresentação passará automaticamente para o slide final, que deverá conter as “Conclusões”.** Esgotado o tempo, será desligada a imagem.

### **CRONÓMETRO:**

Para controlar o tempo de apresentação, terá à sua disposição um monitor em palco com um cronómetro (*timer*), indicando o tempo restante para a sua apresentação.



## ORIENTAÇÕES PARA MODERADORES

Os moderadores devem fazer uma curta introdução com os objetivos da sessão e a apresentação dos palestrantes. A responsabilidade de abrir e encerrar a sessão deverá ser combinada previamente. **Nas mesas redondas, a discussão deverá ser realizada apenas no final da sessão, e não após cada palestra.** Nas sessões com participação de convidados internacionais, toda a sessão deverá decorrer em língua inglesa, incluindo abertura, apresentações, discussão e encerramento.

### GESTÃO DO TEMPO:

Para evitar atrasos no programa, **cerca de 1 minuto antes do final previsto para a palestra, será tocada uma música de fundo e as luzes da sala oscilarão suavemente. O palestrante saberá assim que o seu tempo disponível está prestes a terminar.**

**Quando faltarem 30 segundos para o final do tempo estipulado, a apresentação passará automaticamente para o slide final, que deverá conter as “Conclusões”.** Esgotado o tempo, será desligada a imagem. **Se tal acontecer, indique ao palestrante que deverá concluir imediatamente. Por favor, não solicite à régie que os slides sejam colocados de novo.**

### CUMPRIMENTO DE HORÁRIOS:

Pretende-se que os horários de início e término das sessões sejam escrupulosamente cumpridos.

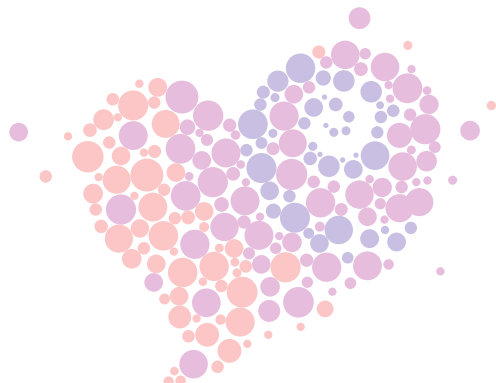
### CHEGADA À SALA:

Os moderadores **devem chegar 20 minutos antes da sua sessão à sala** onde vão fazer a moderação para receber um *briefing* sobre as orientações gerais e para que o microfone seja colocado **(não haverá púlpito).**

### MOMENTOS DE DISCUSSÃO E QUESTÕES COLOCADAS

Em algumas salas, os moderadores terão disponível um *tablet*, onde receberão as questões e comentários da audiência na sala ou na *App* do congresso.

Estarão também disponíveis em sala microfones para quem preferir colocar as suas questões diretamente, sem recorrer à *App* do congresso.



## TEMPOS GERAIS

O cumprimento rigoroso dos tempos estabelecidos para cada sessão é um fator crucial para o sucesso deste evento, garantindo que todas as apresentações ocorram de forma eficiente e que o programa seja cumprido de maneira fluida e sem atrasos.

Apresentamos uma **tabela resumida dos tempos de cada modelo de sessão**, incluindo o tempo atribuído a cada palestrante para a sua apresentação, bem como os tempos de discussão, para garantir que o evento decorra de forma organizada e dentro dos limites estabelecidos.

	Duração total da sessão	Nº de apresentações	Tempo de apresentação	Tempo de discussão
<b>Cartazes eletrónicos</b>	55 minutos	8	4 minutos	3 minutos
<b>Comunicações orais</b>	55 minutos	5	6 minutos	4 minutos
<b>Mesas redondas 90 m</b>	85 minutos	4	12 minutos	~35 minutos
<b>Mesas redondas 60 m</b>	55 minutos	3	12 minutos	~20 minutos
<b>Prós e Contras</b>	55 minutos	2	12 + 5 minutos	~20 minutos
<b>Ciclo de atualização 90 m</b>	85 minutos	5	12 minutos*	até finalizar
<b>Ciclo de atualização 60 m</b>	55 minutos	3	12 minutos*	até finalizar
<b>Melhores casos clínicos</b>	60 minutos	6	6 minutos	4 minutos
<b>Melhores casos de imagem</b>	60 minutos	6	6 minutos	4 minutos
<b>Melhor comunicação oral</b>	60 minutos	5	7 minutos	5 minutos

\*incluindo as questões de televoto, em que deve prever perder pelo menos 1 minuto

## INFORMAÇÕES GERAIS SOBRE MODELOS DE SESSÕES

### MESAS REDONDAS:

Nas mesas redondas com **90 minutos** (planeadas para 85 minutos, incluindo 4 palestras), cada apresentador disporá de **12 minutos para a sua apresentação**.

Nas mesas redondas de **60 minutos** (planeadas para 55 minutos, com 3 palestras), cada apresentador disporá de **12 minutos para a sua apresentação**.

### PRÓS E CONTRAS:

Estas sessões estão planeadas para **55 minutos**, com 12 minutos para a apresentação inicial de cada um dos palestrantes, seguidos de até 5 minutos adicionais para contra-argumentação (*rebuttal*). No final, haverá ainda tempo para interação com a audiência.

### CICLO DE ATUALIZAÇÃO:

**O público-alvo será maioritariamente constituído por não cardiologistas**, nomeadamente colegas de Medicina Geral e Familiar (MGF) e internos das várias especialidades, pelo que devem ser passadas mensagens claras sobre a melhor abordagem da doença cardiovascular, seguindo as *guidelines* e/ou a melhor evidência científica.

**Todas as apresentações deverão ser baseadas em casos clínicos.** O conceito é partir de um cenário clínico e depois resolvê-lo à luz da evidência atual e das últimas recomendações.

Para aumentar a interatividade com a audiência, poderá ser usado o sistema de televoto do congresso, através da *App* para os telemóveis.

Deste modo, na construção da sua apresentação deverá incluir 1-2 perguntas de escolha múltipla, com 4 alíneas, para que a audiência possa votar. Pedimos-lhe que nos envie estas questões antecipadamente para o email [congresso@spc.pt](mailto:congresso@spc.pt), impreterivelmente até ao próximo dia 10 de abril, indicando o seu módulo e palestra.

**A sua apresentação não poderá ultrapassar o tempo de apresentação definido na tabela de modelos de sessão (12 minutos), incluindo as questões de televoto, devendo prever pelo menos 1 minuto para o processo de votação.**



## INFORMAÇÕES GERAIS SOBRE MODELOS DE SESSÕES

### CARTAZES ELETRÓNICOS (E-POSTERS)

Os cartazes eletrónicos estarão disponíveis nas quatro zonas dedicadas a e-posters, onde permanecerão acessíveis ao longo de todo o congresso.

As apresentações terão a duração de 4 minutos de apresentação, seguidos de 3 minutos de discussão.

### SESSÕES DE PRÉMIOS

(Melhor Comunicação Oral, Melhores Casos Clínicos, Melhores Casos de Imagem)

As apresentações deverão cumprir rigorosamente os seguintes tempos:

- Melhores Casos Clínicos: 6 minutos de apresentação + 4 minutos de discussão
- Melhores Casos de Imagem: 6 minutos de apresentação + 4 minutos de discussão
- Melhor Comunicação Oral: 7 minutos de apresentação + 5 minutos de discussão

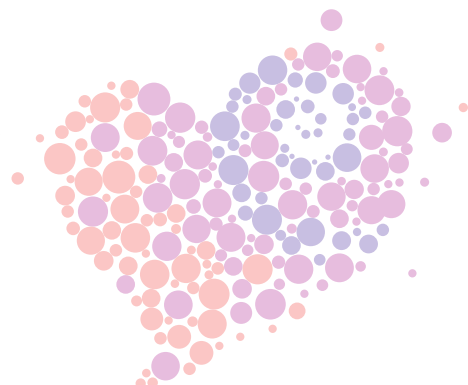
### SESSÕES ESPECIAIS / FORMATOS DIFERENCIADOS

Nas sessões com formato específico ou diferenciado (“fora da caixa”), os intervenientes receberão orientações próprias previamente à sessão.

Aplicam-se, no entanto, as regras gerais de envio de apresentações, gestão de tempo e utilização da língua inglesa quando indicado.

**O cumprimento rigoroso destas orientações é fundamental para assegurar que o evento decorra de forma eficiente e sem imprevistos.**

**Agradecemos, desde já, a sua colaboração e compreensão.**





# CPC 2026

CONGRESSO PORTUGUÊS DE CARDIOLOGIA

